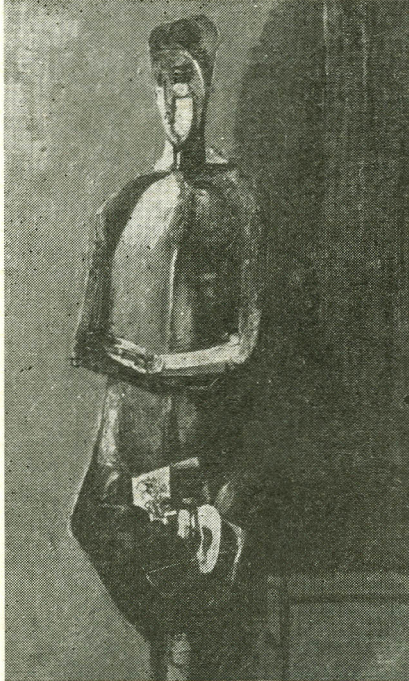


Az Alföld Képcsarnoka

F Ó T H E R N Ő



1934-ben született a vas megyei Nagysitkén, a Berzsényiek, a Felsőbüki Nagyok történelmi levegőjű hazájában. Az általános iskola felső tagozatát Sárvárott végezte, itt figyelt föl rá akkor még ott működő rajztanára, Majthényi Károly. Közöttük a kapcsolat akkor sem szakadt meg, amikor Főth a szombathelyi gimnáziumba került, hova naponta járt be vonaton, hanem még tovább mélyült. Ugyanis Szombathelyen Főth Ernőnek nem nyílt alkalmja rendszeresen részt venni az ottani szakkörben s így továbbra is Majthényiét látogatta Sárvárott. Majthényi irányította a Képzőművészeti Főiskolára, ehelyett azonban az Iparművészetre vették föl, a freskó-tanszakra. 1954–1959 között végezte az Iparművészetit, ahol Z. Gách György és Szentiványi Lajos volt a mestere. Noha mindig táblaképpen gondolkodott, már az első megbízásoknál jó hasznát vette annak, hogy a főiskolán a freskó, szekko, mozaik stb. technikával alaposan tisztába jöhetett. Résztvett az 1961-es műcsarnoki és az 1963-as székesfehérvári országos kiállításon, a Stúdió 1964-es és 1966-os Ernst múzeumi kiállításán. Önálló kiállítással először 1965. jun. 19–jul.3. között mutatkozott be a Mednyánszky-teremben (Weöres Sándor nyitotta meg).

Főth apja falusi bognármester, aki szerette anyagát, a fát, s fia is környezetében kedvelte meg annyira, hogy nemcsak első lakását rendezte be saját faragású bútorokkal, hanem művészetében is érezhetőek fa iránti vonzalmának nyomai. A Stúdió 1966-on kiállított *Fatörzsek* c. képe méltán keltett jó értelemben föltűnést.

A fák törzsének színei, különös élességű barnái, rőtbe játszó vörösei, a gépek, a földmarkolók, vastraverzek színei lépnek képeiről a vizsgálódó tudatba. Nem a dolgok szerkezetét kutatja, mert ez nem a művészet feladata, hanem inkább a kifejezés eszközeit és módjait, mint minden festő, hogy világra hozza azt, ami éppen ő általa akar formát ölteni. A collage technikát is gyakran alkalmazza.

Főth egyik azoknak a fiatal művészeknek, akik a szürrealizmus és a nonfiguratív művészet határán állnak, akiknek életemük, egyetlen képalkotó eszközük a szín. Nem annyira a tárgyi valóság érdekli őket, mint inkább a nézőre gyakorolt érzelmi hatás. Ezzel ösztönzik arra, hogy otthon legyen a művészetben, finomkodó izlésével és jó műveken edzett szemléletével közelítsen a műalkotáshoz, így teremtsen a között és maga között termékeny kapcsolatot. Más szóval: így vegye át azt az érzelmi és gondolati tartalmat, amellyel a művész – meggyőződése szerint – alkotásába sűrített.

SZÍJ REZSŐ