

V. BAZSONYI ARANY MŰVÉS ZETÉRŐ L

Bazsonyi Arany képeinek láttára kezem Babits Mihály és Illyés Gyula tolnai tájról szóló versei jutnak eszembe. Tolna szülőtte ő is, mint a felmerülő versek s nyomban előtölakszik a kérdés, miért nem a kortárs festők palettáján születtek a költészet egyenrangú képek? Erre a felelet nem látszik néheznek: aki ismeri Babits és Illyés e tájat dédelgető verseit, az tudja, hogy mindketten, egymást mintegy váltva, Babits már az 1910-es, Illyés főleg az 1930-as évek elejétől a tolnai tájak földszagát hozta friss áramlatként a költészetbe. Míg e táj festőszülőttei — Csók István sem kivétel — a képeiken időnként megjelenő népi témák ellenére is a nép fölötti régiókban ételek, addig Bazsonyi Arany művészetében, ha kéve is, de egyenrangú félként fejeződik ki a festészet nyelvén egy ugyancsak földszagú költészet, közemberek őszinte és igaz világa. Festészete főleg két területről meríti témáit: a szülőföldről és a műteremből. Az előbbi területen tájakat talál, embereivel, házaival összefonve; a műteremben csendéletek és portrék születtek.

Ez a csendes, még a létét is alig észre vétező asszony úgy írja képeit, akár egy 14—15. századbeli névtelen művész, aki szinte semmit sem akar elárulni belső lobogásából, a hitét, akarátát feszítő erőkből. S mindebből a képek alig mondanak el valamit addig, amíg mélyebb elemzés során tetten nem érjük ezt az elfojtott líraiságot. Régen az isten előtti, ma a művészet előtti alázat indokolja ezt a magatartást s teszi őszintévé és hitelessé. Akad ebben jó adagnyi aszkézizmus is, a lélek leborulása a belőle születő mű előtt, s van valami forró, ideges szorongás is, hogy valóban az születik-e? Mindez csak fokozza a rokonszenvet e művészet iránt, mert éppen ez érezteti az alkotó komolyságát, részletekben is érvényesülő felelősségét. Egy milliméternyi henyeséget sem enged meg a képen, nem is tudna nyugodni, ha nem érezné, hogy a képet befjezte, arról az utolsó esetvonás sem hiányzik. A hivatás iránti odaadásából következik ez a magasrendű szakmai elmélyülés.

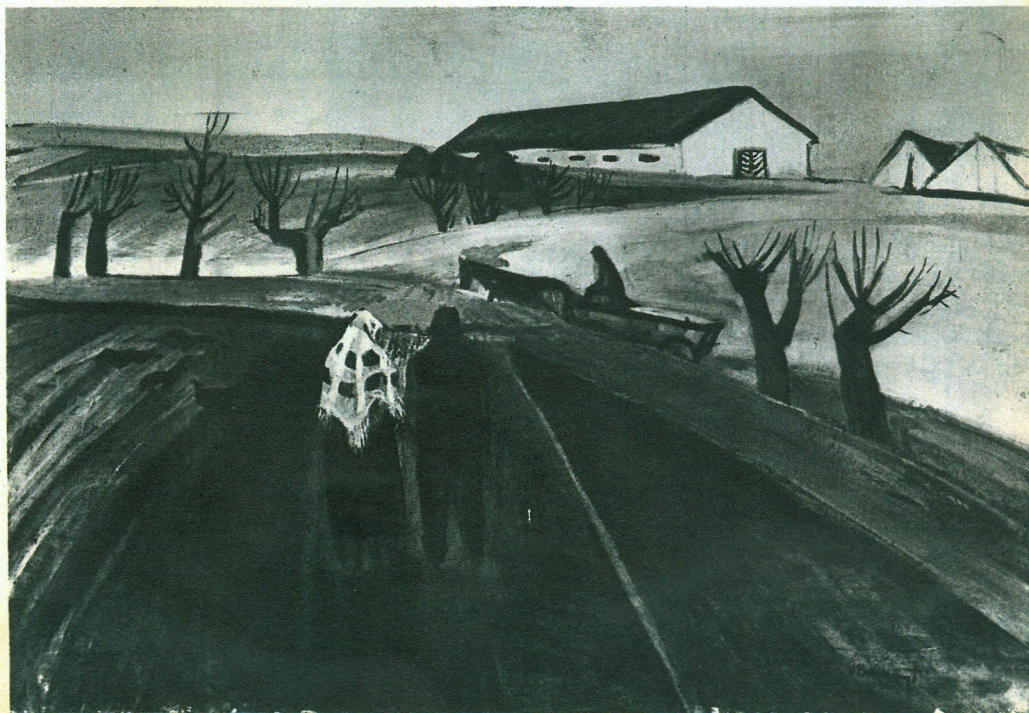
Ez a művészet továbbfejlesztése a vásárhelyi és alföldi művészetnek abban az értelemben, hogy bizonyos vonatkozásban éleesebben

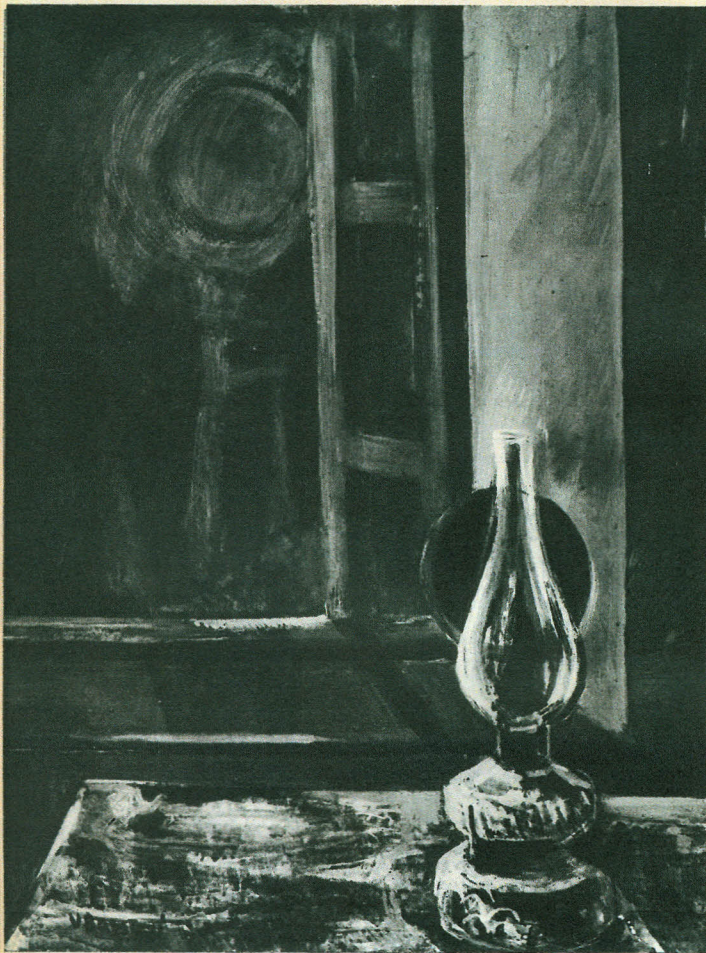
lép tovább, anélkül, hogy hangulatilag messze távolodna attól. Az effektusos festői megoldásokkal szemben a színek áttetszőségének nagyobb szerepet juttat s ezzel ritka finom koloritot ér el anélkül, hogy elvesztené tájai magyar jellegét. Képalakítás közben szerkesztő megfontolások érvényesülnek, mégis nyoma mesterkéltségnek, noha a tájat nem kivágotg állapotában, nem nyers valóságában viszi vászra. Kolorizmus nem olyan gazdag, mint az előtte járt nagy nemzedéké, Szentiványié, Barthéé, de nem is olyan visszafogott, mint némelyik kortársáé. Minden művész, ha önálló hangot üt meg, szükségképpen reakciója az előtte járóknak. A mai művészek között számosan példák arra, mekkora a visszahatás az előtűnik jártak színbeli tobzódására. Bazsonyi Arany művésze sem folytatása a kor utólréhetetlen lírai kolorizmusának, valami azonban még azal is összekapcsolja e képeket: a színrealizmus. Lírai realizmus ez, és szeretném, ha e kifejezés mindegyik tagján hangsúlyt éreznének, s ezért jól rögzítenék. Mert valóban lírai a látásmód, valóban realista a kifejezés, de egyik vonatkozásban sem nőies, nem is férfias, hanem Bazsonyi Aranyra jellemzően erőteljes és gazdag változatú.

Bizonyos rendezői ténykedésről volt szó az imént. Ezért nyilvánvalóak az értelemszerű kapcsolatok a tájképek elemei, a képmező felületei között. A témát maga rendező logikusan, lépcsőzetesen felépített elemek kerülnek egymás mellé s fejeződnek ki a művészet nyelvén és a művész egyéni látásmódján. A tudatosság fénytől talán maga sem tudna számot adni e ténykedés minden lépéséről, ez azonban mitem von le az eljárás tényéből és lényegéből.

Az udvarok, a házfalak és a tetők, a szántóföldek és a virágok, az emberek és az állatok mind a mai élet valóságát tükrözik, a hidegebb színek éppúgy, mint a mélyen, emberien melegebbek. Ugyanakkor a művész érzelmi állásfoglalását is tudni adják ezek a képek. Mert a tudatos szerkesztés és a lírai melegség nem egymást kizáró jellegzetessége Bazsonyi Arany képeinek. Mindig mélyen emberi minden képe. A leanderek görbe ágai, a határ kopasz fája, a Hold kék fénye éppúgy belső mondanivalót fejez ki, mint a figyelő, mélyről

V. Bazsonyi Arany: Szántóföldön — Aux champs — Ha пашне





V. Bazsonyi Arany: Lámpás csendélet
Nature morte avec lampe
 Натюрморт с лампой

néző, karakterisztikus gyermekszemek, vagy a messze bizonytalanba révedező öregek fáradt tekintete.

A portré nála a belső ember kivetítése, még hozzá nem „oldott festésiséggel”, amely gyakran odavetett, felületes vonásokkal intézi el az alaposan meg sem figyelt embert. Bazsonyinnál minden részlet gondosan megmunkált, anélkül, hogy apró pepecselésbe veszne. A környezet nem felcícomázott, a háttér egyszerű, kivéve, ha műtermi jelenetet fest, ott gazdagabban munkálja meg. Egyébként az alakok mögött nincs kulissza, maga a csupasz valóság is elég súlyos. Az öregasszony tétován áll az asztal mellett, azon darabka kenyér és pohár, minden a helyzethez illő komor színekben.

Az érzelmi alap indokolja a figurális képek háttérét és a karakter komolyságát. Fáradt, csendes embert látunk hatalmas szikla előtt (Testvérem). Ilyen háttér ötletnek bármily mérték legyen is, nagyon is kifejezője az élet zordságának, kietlenségének. Bazsonyinnál azonban drapériaszertűen jelenik meg, emberi kapcsolatba lép a magános férfinál éppúgy, mint a két kis mosolygó virág, amely mintegy azzal biztatja az embert, hogy csüggedni mégsem szabad, a kitartás a sziklából is életet fakaszt. Bizonyára a maga sorsát is látta az emberrel, mert politikai méltánytalanságok érték, betegség hátráltatta s ha kifelé nem is panaszoita bajait, nyom nélkül sem múltak el a csapások. A lélek belső tartása, energikus akarata és vigasztalan győzelme tükröződik e portrékon, a tekintetekben.

A szűkszavúság általánosságban jellemzi a legtöbb csendéletet, magát a műfajt ezen a tárgyi motívumok sokasága és a festői gazdagság mit sem változtat. Más kérdés, lehet-e akár a tárgyokban, akár azok hangulati fűttségében gazdag a csendélet ott, ahol a művész erre nem talál rózsaszínű jogcímet? Bazsonyi realista látásmódja a csendéleteken érződik a legtapinthatóbban, s abban a szemléletben, amely a művészet ürügyén sem hajlandó szebbé hazudni az életet, ha az maga nem jogosítja fel arra.

A játékos elemnek ezért nem jut szerep e művészetben, minden arról beszél, hogy az élet visszahozhatatlanul nagyon komoly valami. Hatások az elődök művészetéből nem ütik fel a fejüket e képekben úgy, mint némelyik kortársán, amit azzal magyaráznak, hogy látószögükből nem esik ki a tág európai horizont. Ez igaz, és ha nem esik ki, úgy helyes, de azért a művész haladjon, a maga egyéni útjain. A festői látás ma más, mint tegnap, ezért Bazsonyi nem régmúlt forrásokból merít. Régies izekkel talán csak egyetlen képen találkozunk, címe is *Régi képek*. Négyalakos kompozíció, hármas szárnyú oltárképre emlékeztetve idézi az asszonyi sorsokat a ma képzőművészetének nyelvében.

Minden képe más-más művészi feladatot elevenít meg, jeléül annak, hogy a mondanivaló mindig megtalálja a neki legmegfelelőbb formát.

Szjiz Rezső