



Hatemeletes lakóház és autóbusz-pályaudvar

emeletes épületét⁴. A tér központi részén áll Kisfaludy Stróbl Zsigmond Lenin-szobra. Ezzel a város egyik legmutatósabb, s szinte teljes egészében új épületekből álló terének kiképzése fejeződött be.

Az Ady Endre téren⁵ elkészült egy 6 emeletes lakóháztömb⁶, a cukrászda⁷, a MÁVAUT állomás⁸ és a földalatti múzeum. Itt a városképi jó összhatás kedvéért márcsak a megyei börtön egyik tűzfalának kell eltűnnie.

A Berzsenyi téren a pártszékház épül⁹. A tér megőrzi barokk jellegét, székesegyházával, megyeházával, a szeminárium épületével s az Ölbey-házzal együtt, annak ellenére, hogy a pártház modern formanyelven épül, átellenben a barokk püspöki székházzal. A pártház arkádosított lesz a tér várható forgalmára tekintettel, s 3 emeletnyi magasságával harmonikusan csatlakozik a környezet műemléki épületeihez, köztük a kéttornyú székesegyházhoz. Megépültével eltűnnek a környék kimeredő tűzfalai s városképileg egységbe fogja össze a teret. Ez utóbbi szomszédságában a régészeti kutatások az elmúlt években tárták föl a nemzetközi szempontból is hírnévre emelkedett *Isis-szentély* maradványait. Ezeket is beillesztik — a rekonstrukció tervei-
nek megfelelően — a városképbe.¹¹ Az Isis-teret kinyitják a volt zsinagóga felé s a megépülő modern zeneiskola pompás épületével, a hozzácsatlakozó hangversenyteremmel — amivé a volt zsinagógát átalakítják — stílusosan mutatja be a megépült újat s a föld alól újra felszínre hozott 2000 éves múltat.

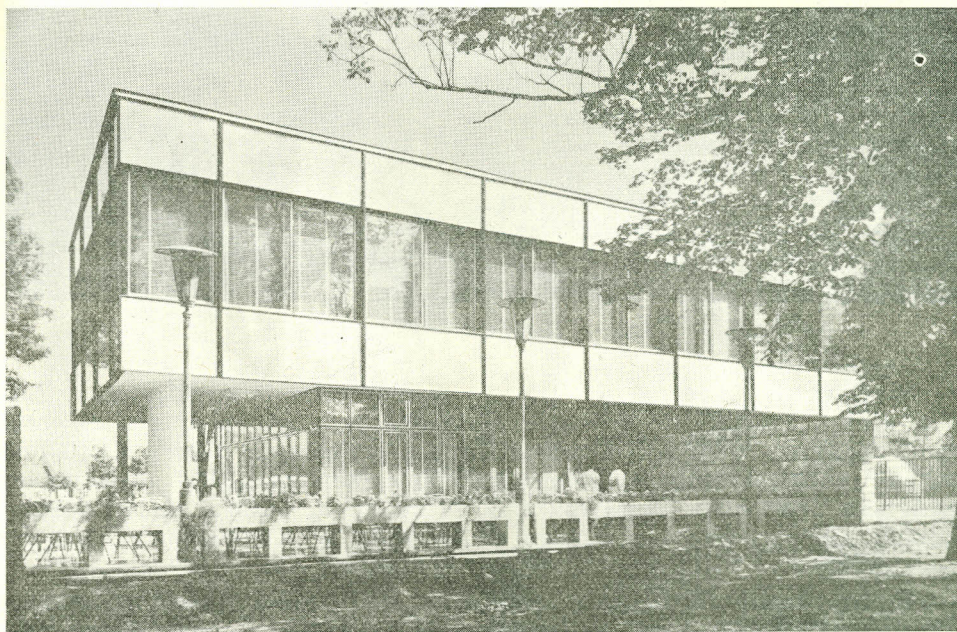
Szombathelyen 1954—1959 között 1057 lakás épült. 1960—1965 július 1-ig mintegy 3000 (míg a megyében kb. 8000), miközben a város lélekszáma az 1941-es 43 000 főről 1965-ig kb. 60 000-re emelkedett, bár ugyanakkor ennek arányában, sőt ezen túlmenően feltűnően megfogyatkozott a megyefalusi népessége.

Az egyik legjelentősebb új lakónegyed — a 3000 lakásos Derkovits-lakótelep — egészen új városrészszel gazdagítja Szombathelyt¹⁰ és a Március 15 téri lakónegyedet köti össze a már szintén épülő gyógyfürdővel.

Említenünk kell az ipari, egészségügyi és művelődésügyi építkezéseket is (Az ipari üzemekről csak annyit, hogy azokat a városrendezés a városon kívülre javasolta, azonban eddig még nem sikerült elképzelését teljesen megvalósítani.) 1950-ben megépült a káderképző főiskola¹², bár egyelőre a határőralakulatok használják. Felújításra és bővítésre került a Hámán Kató utcai iskola és ugyanott fölépült (1965)¹³ egy 20 tantermes középiskola, bejáratát Janáki Viktor üvegszilánkjai díszítik. Megépült az Antal János utcai új, emeletes általános iskola, benne a névadó mellszobrával és az ipari tanulók iskolája.¹⁴ A Vöröshadsereg útján 1962-ben épült a Fürst Sándor általános iskola.¹⁵

Egészségügyi, de részben művelődési létesítmény is az egészségügyi dolgozók szakiskolája,¹⁶ amely az új magyar építészet egyik sikerült alkotása (1951). 1963-ban 60 férőhelyes, egyemeletes nővérszálló épült kórházi személynzet számára¹⁷.

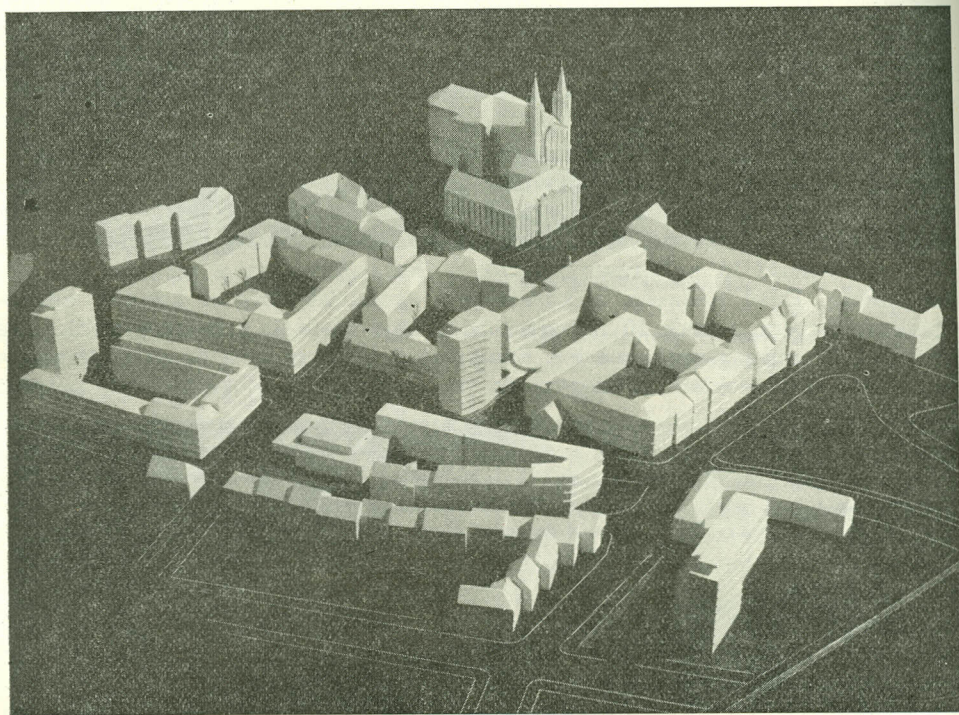
A rekonstrukció számol a megnövekvő közlekedési igényekkel. A gyorsabb és ésszerűbb közlekedés javítása érdekében a város építésze új utcák nyitására sem riad vissza, magában a városközpontban sem. A belváros mindenképpen szanálásra érett házait kigyomlálva mintegy 250 méteres új utca vezet majd ki a Berzsényi tértől a Perint-hídon át a patakon túli városrészekig. Ezzel nemcsak a közlekedést gyorsítják meg a kerülok eltávolításával, hanem a csak 10 m széles Széchenyi utcát is tehermentesítik, ami annyival is szükségesebb, mert a Köztársaság teret ez köti össze a Berzsényi téren álló hivatalokkal: a megyei és járási tanáccsal, a pártházal, püspöki



„Romkert” cukrászda

palotával, azután a székesegyházzal. A Köztársaság térből nyíló kis közt, az ún. Forgó utcát az új pártház átíveli s ezzel a Köztársaság térről a város hivatali központjába, a Berzsényi térre kerülő nélkül biztosítja a közvetlen összeköttetést a személyforgalom számára.

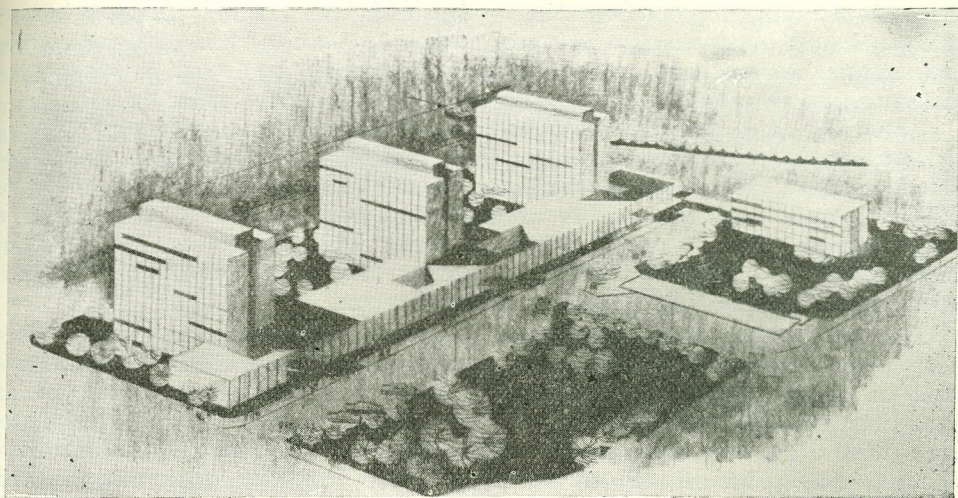
Az új épületek kompozíciós egységbe olvadnak a műemlékekkel tűzdelt város- és utcaképekkel, így valóban továbbfejlődésről s nem „robbantásról” beszélhetünk. Ennek köszönhető, hogy egyes műemlékek új utcák nyitásával olyan látószögből is szemlélhetők, amelyre előzőleg nem nyílt lehetőség, most pedig szinte újszerűen mutatkozhatnak meg. Szerencséje a városnak, hogy akikre az építészeti tervezést bízta, s akik a tervezést megyei szinten első helyen támogathatják, figyelembe veszik — már amennyire ez az anyagi körülmények engedik — a világepítészeti tanulságait is:



A Berzsényi tér környékének rendezése

Mivel az ország gazdasági helyzete nem engedte meg, hogy tíz-tizenöt évvel ezelőtt a „szocreál” években Szombathelyen nagyobb arányú rekonstrukció történjék, ezen idők stílustörténeti szempontból nem idéztek elő föltűnő hibákat. Az újjáépítés és a formaképzés kezdetben, az 1950-es évek táján, mást nem tehetvén, a neoelektikához igazodott. A Savaria tér és a Köztársaság téren pedig a kései barokkhoz, amint a „körülmények hatalma” meghatározta.

Később korszerűbb hangok szólalhattak meg, ekkor viszont a mérték-tartáson múltott sok minden. A tervezők nem estek bele a pusztá forma kedvéért a modernség szélsőséges vermeibe. Legalább is 1966-ig még nem. En-



Kollégiumok

nek köszönhető, hogy Szombathelyen az építészet java termése, lakóházak és középületek korszerű formanyelven ölthettek testet. A jelent úgy kellett összehangolni a múlt építészeti örökségével hogy egyrészt hivatkozás, másrészt megalkuvás nélkül fejezze ki a kort, amely sugallta. A java történeti stílusok mellé szervesen és mértéktartóan csatlakoznak a kor nyelvén épült, főnt ismertetett létesítmények.

Szombathely így élő múzeuma a letúnt koroknak. Benne éppúgy szem-



A megyei könyvtár és magasház

lélhetők a római kor építészetének és kultúrájának, azután a magyar közép-kor, a barokk, a klasszicista, a romantikus és eklektikus kor építészeti emlékei, mint a korunk építészeti stílusában emelt közintézmények és lakónegyedek (még ha ez utóbbiak zöme a lift nélküli város rémét realizálja is).

Mi vall még továbbmenően építészeti koncepcióra és kultúrára?

Mindenekelőtt a tervszerűség, amely egyrészt körültekintően gazdálkodik a meglévő épületállománnyal, akár műemléki, vagy ilyen jellegű épületről legyen is szó, vagy ha nem is ilyenről, de amely enélkül is megérdemli a megbecsülést, akár olyanról, amely megérett a lebontásra, s ezt is abból a szempontból, mi az, ami azonnal s mi az, ami idővel bontandó, figyelemmel a jelen szociális és gazdasági körülményeire.

A tervszerűség magában foglalja a fejlődés igényeinek számításba vételét éppúgy, mint a jelen alakulásának követelményeit. Mert bármennyire szorítsa is az építést a pillanatnyi szükség, s bármennyire kísértse is az igazgatás embereit ezeknek a napi igényeknek átmeneti jellegű kielégítése, az építés tudja, hogy nemcsak a mának, hanem a holnapnak is építünk. Különösen akkor, ha szegény az ország, s nem engedheti meg magának az olcsó, tehát átmeneti jellegű megoldásokat. Az „olcsóság” erőltetett követelményeinek az építész és a megye vezetője többnyire sikerrel állt ellent, s éppen ezzel sok-sok milliót takarítottak meg a jelen és a jövő államháztartásának. Ugyanakkor mégis olyan megoldások valósulhattak meg, mint a Művelődési és Sportház 23 millió forinttal, szemben a székesfehérvári Vörösmarty Színházzal, amelynek csak a rekonstrukciója 36 millió forintba került s amely a funkciók sokaságára nézve föl sem veheti a versenyt a szombathelyi Művelődési és Sportházzal. S ez csak egy példa a sok közül.

A városépítészet Szombathelyen számot vet a sík vidéki város léptékbeli követelményeivel, összhangot teremt a város és az őt egyik oldalról szegélyező halmok között, számításba veszi az ebből kinálkozó városképi lehetőségeket. Úgy alakítja ki az új város alapjait még bontásokkal, új utak, városnegyedek és terek létesítésével is, hogy a nagyobb szabású jövő is elférjen benne, és az szervesen épülhessen erre az alapra. Szombathelynek volt s újra lett a kor építészeti igényeinek megfelelő főtere, azután igazgatási központja, pedig a tervezőnek nem beépítéstől mentes, szabad terület állt rendelkezésre, mint Dunaújvárosban, ahol semmi sem kötötte a tervező kezét, még sincs 15 év múltán a városnak sem építészeti reprezentatív főtere, sem igazgatási központja. A szombathelyi koncepció számol azzal, hogy a megyeszékhely építészetének kisugárzó szerepe van és lesz, ezért különös felelősség terheli a város építészetét, mert munkájának eredményei vagy eredménytelenségei egyaránt mintául szolgálnak a megyeszékhelyhez önkéntelenül is igazodó járási és egyéb jelentősebb vidéki központoknak. Vas megye építészeti múltjának — a bevezetésben említett — figyelemre méltó eredményei is magas színvonalat követelnek, s mai megítélésünk szerint Szombathely új arca e várost ama kevés rekonstruált városunk közé emeli, ahol a rendező-tervező építésznek nemcsak kitűnő elképzelései voltak, hanem energiával is bírta, hogy helyes elképzeléseiből minél többet valósítson meg néhány értelmes ember támogatásával, a mindig többségben levő visszahúzó erőkkel szemben. Építészeti kultúrára vall az is, ahogy az építész koncepciója a múltat is segítette felszínre s azt be is illesztette az újjáépülő városba. Ezáltal elérte, hogy Szombathely ama néhány ujjunkon is megszámolható városunk közé tartozik, amelyben a kétévezredes múlt egyszerre szem-

lélhető a korszerű építészettel, méghozzá nem esetlegesen, hanem stílszerűen komponálva bele a városképbe, a környezetbe; nem elnagyoltan, nem is hivalkodva, hanem valóban harmonikusan. Ezek az eredmények ilyen vonatkozásban s ilyen színvonalon ma még egyetlen ily típusú vidéki városunkban sem jelentkeznek, noha más vonatkozásban több városunk rekonstrukciója elé nézhetünk bizalommal (Salgótarján, Várpalota, Veszprém, stb.)

JEGYZETEK

- | | |
|---|---|
| <ol style="list-style-type: none"> 1. Valamennyi rendezési és beépítési tervét Károlyi Antal készítette. 2. Tervezte Károlyi Antal. 3. Tervező: Károlyi Antal. 4. Tervező: Lígeti Gizella. 5. Károlyi Antal rendezési tervei szerint. 6. Tervező: Tyroler Endre. 7. Tervező: Horváth János. 8. Tervező: Fröschl Károly. 9. Tervező: Károlyi Antal. | <ol style="list-style-type: none"> 10. Az ott épült 9 emeletes házat Fazakas Péter tervezte. 11. Szentlélek Tihamér és Hajnóczy Gyula tervei szerint. 12. Tervezte: Károlyi Antal. 13. Tillai Ernő tervei szerint. 14. Tervező: Medvelt László. 15. Tervező: Solt Herbert. 16. Tervező: Dávid Károly. 17. Tervező: Mátis Lajos. |
|---|---|

ANGYAL ENDRE

VASI MŰVÉSZETI LEVÉL

Három csomópontban sűrűsödtek össze 1966 nyarán Vas megye képzőművészeti eseményei: Zsennyén, Szombathelyen és Kőszegen. Olyan események ezek, amelyek túllépték a megyehatárokat, és többé-kevésbé az egész magyar művészvilágot mozgósították. A Savaria Múzeum tárlata — *A zsenyneyi művésztelep tizenöt éves* — kitűnő bizonyítéka volt ennek.

„Tizenöt év” szerepel a tárlat hivatalos címében, de beszélhetnénk húsz, vagy talán huszonöt évről is. Mindenesetre Zsennye históriája eléggé kalandos történet, s érdemes volna egyszer monográfikus formában, a szemtanúk és munkatársak emlékezéseinek értékesítésével feldolgozni. A kezdet évének talán már 1941-et jelölhetnők meg. A Bezerédj-családról leányágon a Békássy-, majd a Görgey-családra szálló zsenyneyi kastélynak ekkor — az egyik Görgey-lánnyal kötött házassága révén — Farkas János, a fiatal szombathelyi szobrászművész lesz gazdája.

A bohém természetű ifjú művész gyakran meghívta vasi kollégáit, hogy töltsék szabadságukat Zsennyén: így tehát a hangulatos fekvésű, őspark-övezte, középkori, barokk és romantikus stíluselemeket egyesítő kastély már ekkor sok vasi művész átmeneti otthonává lett. Az épület gondozásával, megőrzésével azonban nem sokat törődött Farkas, és így az 1945 utáni években Zsennye afféle „bagolyvár”-rá kezdett változni. Bár az épület állapota egyre rosszabbá vált — még lebontására is kezdtek gondolni — 1947 után megint kezdtek jönni a művészvendégek. Burány Nándorról és Radnóti-Kovács Árpádról szóló cikkeiben (Vasi Szemle, 1966, 1. és 2. sz.) Heckenast János egyenesen 1947-et jelöli meg a művésztelep alapítási évének.