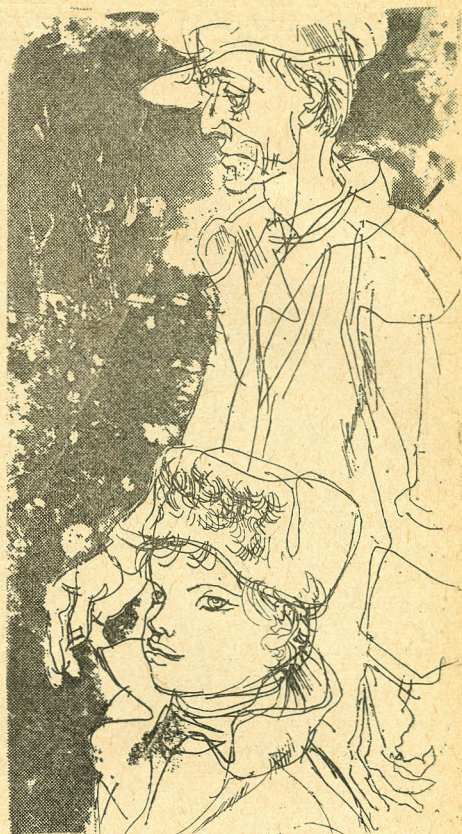


Szász Endre legújabb illusztrációi

Szász Endre legjobb és legtermékenyebb könyvgrafikusaink közé tartozik. Nemrég jelent meg illusztrációival Szabó Lőrinc: *A huszonhatodik év c.* versciklusa, most pedig Solohov és Nazim Hikmet egy-egy kötete.

Solohov *Emberi sorsú*-hoz (Magyar Helikon, 1964.) a burkolólap szép rajzán kívül még 12 rézkarcot készített. Bár ritkán él olyan külsőségekkel, amelyek tipikusnak mondható nemzeti jelleget képviselnek, ennek ellenére alakjain bizonyos — köztudatban élő — vonások mégis árulkodnak a népi hovatarozásról. Az *Emberi sorsban* ismét alkalma nyílt típusok ábrázolására, ő azonban mindjárt a kötetet nyitó rajzban különös ellentétet engedett meg magának: szemben a kucsmás kisfiú oroszos arcával, inkább egy nyugati arcélű férfit rajzolt, utána viszont oly remekbeszabott arcokat, amelyek kitűnően ábrázolnak különböző lelkiállapotokat, tragikus feszültségeket, külső történéseket, mély emberi összeütközéseket és kapcsolatokat. Mindezt megfelelően annak a széles érzelmi skálának, amellyel Solohov oly művészi formálja meg az *Emberi sors*-ot a világirodalom remekévé. Ily munkát illusztrálni nem könnyű feladat, mert a szöveggel egyenrangút kell alkotni. A rajzban nincs hiba, az arcok, a tekintetek, a



Szász Imre rézkarca
Solohov: *Emberi sors*. c. könyvéhez



Nazim Hikmet: *Romantika* (kötésterv)

kezek, a hajfürtök, a néhány lapon keretdísznek igénybevett sokat kifejező fák, az építészetből kölcsönzött elemek rajzos és festői megoldása, a háttér finoman árnyalt texturája teljes művészi élményt adnak. Felmerülhet ugyan a kérdés, hogy a téma hangulatához nem illt volna-e jobban, s a könyv művészi (formai, tipográfiai) egységét nem fokozta volna-e, ha a világos barna festékezés helyett feketét választott volna a kiadó? Aligha. Sőt, ezzel a megoldással, amellyel e könyv grafikai készült, mondhatni két szint nyert egyszerre: a háttér tónusának világos barna árnyalatai mellett a feketébe mélyülő vonalak — hidegtű technikával — összehasonlíthatatlan finomságokat eredményeztek.

Szász Endre *Nazim Hikmet Romantika c.* művéhez (Európa kiadás) tusraszokat készített. A történet a szovjet uralom első éveit játszódik, a legendás nél-

külözések és romantikus tettek idején, amikor az éhség egyes vidékeken oly méreteket öltött, hogy az emberek kínjukban a füvet ették. A rajzokon a vonalak hangsúlyosak, árnyékolás jóformán sehol sem fordul elő. Mint mindenütt, Szász

a vonalakkal a belső szerkezetet is érzékelteti, a test vázát, konstrukcióját. Általánosságban értékelve azonban a Hikmetműhöz készült rajzokat, úgy véljük, inkább rutin munkák, a nagy mű ihletése hiányzik belőlük. *S z í j R e z s ő*