

MŰVÉSZETI ALKOTÁSOK INOTÁN

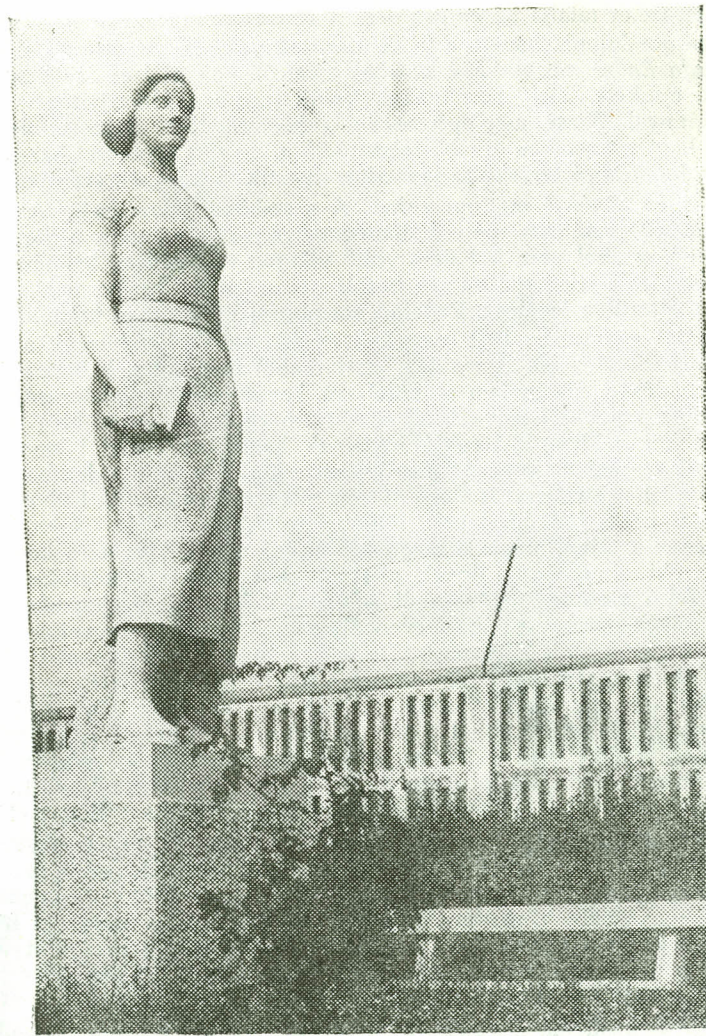
Valamikor a rómaiak lakhattak úgy a természetbe simulva ezekben a dunántúli, Bakony-alji erdőkben, s valószínűleg magában a régi faluban is, ahogyan a mellette épült ipartelep lakónegyede húzódik meg a Baqlyas megritkult tölgyei között. Közvetlen szomszédságában az Erömű és az Alumínium-kohó hatalmas kéményei ontják füstjüket, de nem a lakónegyedre, mert a Bakonyból lezúduló szél éppen ellenkező irányba, a Sárrét lapályai felé kergeti a növényzetet pusztító gomolyagokat. Az erdőből, csak annyit irtottak ki, amennyit megkívánt egy-egy lakóház, játszótér, homokozó, vízmedence. Az új Inotán, ha az ember kilép a házból, máris az erdőben lépked tovább, sőt el sem kell hagynia szobáját, csak ablakát kell kitárnia, s az erdő üdítő illata árad a házra boruló lombokból. Az ember itt annyira megbecsüli a természetet, hogy még a járdán is meghagyta a fákat, magát szorítva arra, hogy szépen kikerülve őket, tisztességgel adózzék a fejedelmi tölgyeknek. Ez a természet iránti figyelem érdekesen üt vissza a társadalom javára: mindenkiből nagyobb megbecsülést vált ki az emberi alkotások iránt. Nemcsak a sétány, a liqet padjaira ügyelnek jobban, hanem a fák alatti és üzemek előtti szobrokra, az étterem falainak és oszlopainak terrakotta és mozaik szemcséire, domborműveire, táblácskáira, azután a képekre, a karvastagságú filodendron levelekre – egyszóval mindarra, amivel művészeti és dekorációs téren érintkezésbe kerül az ember.

Herczeg Klára és *Erdev Dezső* szobra két külön világ, de a mindkettőjüket éltető közös világban belül. Amaz háromtagú családot ábrázol, anya és apa között a gyermek, mint az öröm és az aggodalom jelképe.

Odább *Erdev Dezső* (1902–1957) korszókat cipelő lánya csupa erő, minden izomszalát igénybeveszi a két súlyos edény, s ahogy az egész lévő test mecfeszül, abban a fiatalság szépsége mellett megnyilvánul valami megvesztegető konokság, a kicsinyes világot mevető dac is. Az akt, ha művészi szinten mutatkozik, megszokás kérdése még a kevésbé értő környezetnél is. A domborulatok hajlásait játékos gyermekkezek még betapasztják időnként, de csak addig, amíg a megszokás révén már csak az alak mozdulata és szépsége foglalkoztatja az embert.

A lakótelephez két kultúrház is tartozik. Az egyik az Alumínium-Kohó gyártelepén épült „azoknak az időeknek” a stílusában, amikor az építészetben egy sajátosan értelmezett stílushagyomány a kelleténél jobban kényszerült érvényesülni. – A másik pár évvel később épült, már olyan időben, amikor semmitmondó sima falakkal s a belső tér modernebb kialakításával is lehetett kísérletezni. Így készült *Szabó István* építész terve szerint az Erömű kultúrháza, kívül ugyan a gyáron, de még mindig sajnálatos módon annak közvetlen szomszédságában s a ma emberének fogalma szerint nagyon is messze a lakónegyedtől. Ez utóbbi úgy éli világát a természet védőszárnyai alatt, azzal szinte eggyéválva, mint az erdei ibolya a lombok és bokrok alján. Ellentétben vele a kultúrház külsőleg a gyárral olvad egybe, színben, felfoqásban egvaránt, semmiesetre sem önmaqa előnyére, annál inkább jellemzően az egész üzemi látványra. Tulajdonképpen nem is ér véget ott, ahol a kerítés elválasztja a gyárigazgatóság épületétől. Szervesen hozzátartozik *Illés Gyula* munkást, *Megyeri Barna* művelődést ábrázoló szobra, előbbi férfi, utóbbi női alak. Mőqöttük *Kerényi Jenő* háromalakos és háromszintes szoborcsoportja csatlakozik az előbbiekhöz. Valójában azonban a Művelődési Háznak a belső kiképzése és képzőművészeti elrendezése az, ami *hangulatilag* a tájjal s benne a lakónegyeddal egybekapcsolja. Nagy kár, hogy rossz helyre épült, s külső sima formája nem reuelál többet egyfajta építési módnál, amelyet ma már korszerű művészetnek alig nevezhetünk.

Pedig a külső falak díszítésén jőnevé művészek dolgoztak. *Somogyi József* és *Pátzay Pál* – a műút felőli oldalon – a szén felhasználásának útját véste falba, a kitermeléstől az energia alkalmazásáig. Mindezt azonban szemmel alig kivehető módon, annyira, hogy majdnem feleslegesnek is minősíthető, hisz még a nézést erő-



Megyeri Barna szobra

tető szemnek is alig mond valamit. – A homlokzati allegórikus rajzok már valamivel többet nyújtanak, talán itt a rézsük is erőteljesebbek, bár itt sem kielégítően. Az épületben folyó sokagú művelődési munkát és szórakozást kifejező vésetek a zenét, fényképezést, táncot, a szobrászatot, az olvasást, a színjátszást, a rajzolást ábrázolják, hét művész keze nyomán (*Bartha Lajos, Buza Barna, Csontos László, Garami László, Kiss Sándor, Kiss Kovács Gyula* és *Marosán László*). – *Ambrózy Sándor* gyümölcszedő asszonya ugyancsak alig észrevehető módon ékesíti az étterem bejárata fölötti részt. Az kétségtelen, hogy a vakolatlan vöröstéglaépület egységét ezek a rézsús rajzolatok nem bontják meg, azonban ennyire lemondani az egyéni érvényesülésről s ennyire egybeolvadni az épülettel, már majdnem egyenlő az önmegsemmisüléssel.

Miként a lakásából kilépő embert azonnal a természet öleli magához, ugyanúgy

magát a természetet találja az ember bent a Művelődési Házban is. Nemcsak a növényóriásokra gondolunk, hanem a falak díszítőműveire is. Az éttermi előcsarnok két oldalán *Rozsda Endre* mozaikképe köszönt a falról. Fák alól és fák ágairól baglyok néznek ránk, éjfékete „látó” szemekkel. Velük szemben János vitéz vívja harcát a hétfejű sárkánnyal. Kissé meglepő ebben a környezetben a mese, de meg lehet szokni, mert bent a teremben tovább folytatódik a stilizált népmesei hangulat. Az oszlopokat *Cser Jolán* apró terrakotta lapocskái díszítik, a környék erdei és falusi életéből vett állati és növényi motívumokkal. A szemközti falon pedig *Kovács Margit* páratlan szépségű, hatalmas méretű domborműve vonja magára a figyelmet, hogy közelebb érve egy „hol volt, hol nem volt” világba varázsoljon bennünket.

A kép baloldali felső mezejében botjára támaszkodó juhász nézi a táncolókat, előtte nyája szétterülve legelész. Enyelgő szerelmespár látszik a jobboldali mezőben, fent afféle erdei vadászház, lent gyerekek és édesanyák iqykeznek a mulatságba. Az átmeneteket tölgylevelés és makkos motívumból font kötegek biztosítják.

Mese és valóság, történelem és költészet, hagyomány és modernség megvesztegető ötvözete ez a mű, a környezetből éppúgy merít, mint ahogyan bele is átvázódik. *Krúdy Gyula* környékben lejátszódó írásainak hangulata ébred bennem. Íme, így lehet valószerű az, ami meseszerű, mert hiszen e kettős vonást a dombormű egyetlen részletétől sem lehet elvitatni. *Kovács Margit* mesélőképessége és kedve kifogyhatatlanul árad a figurák, fák, bárányok, tölgymitációk vonalaiban. Noha ilyen juhász sohasem élt ezen a tájon, mégis a megtestesült bakonyi juhász az a botjára támaszkodó legény, aki elmerengve figyeli a táncosokat, maga is közbük kíváncozva. A jobboldali felső mezőben múlt századi kalappal a fejében enyeleg egy férfi a kedvesével. A környék paraszti világa elevenedik meg a képben: ugyanígy megy az udvarlás a bakonyi parasztlakók közt ma is. De nem izig-vérig mai jelenet-e, ahogy a léggömbök szárait szorongató gyermek anyját húzza a táncolók felé, holott ilyen régi módi viseletben ma már talán sehol sem járnak az asszonyok. Múlt és jelen együtt, mese és valóság közös világa adhatja csak az élet, a történelem folytonosságát, s bármennyire szalad is előre a technika, az ember benső élete csak lépésben követi. Pár karnyújtásra az erőmű termeli az energiát, itt bent az ebédlőben vérbeli művész fogja egybe a környék történelmét, a Bakony-erdőt és népét, régi és átváltó életét.

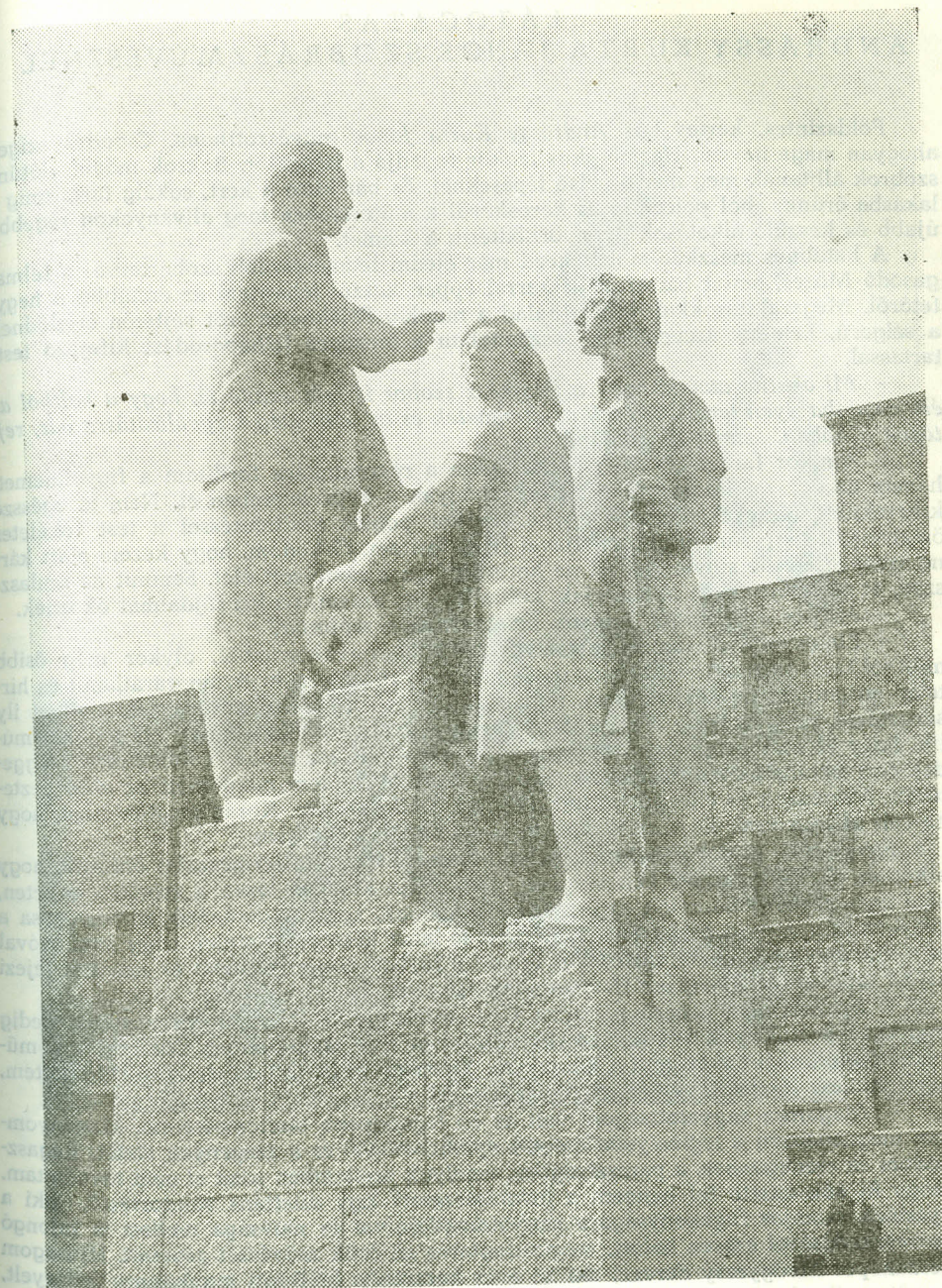
A nagy csarnokban *Főnyi Géza* és *Hincz Gyula* mozaikja úgyszintén az élet szépségét, a fiatalság hitét ábrázolja. Hincz alakjai kissé merevek, talán azért, mert itt a szereplők még csak éppen hogy felálltak a tánchoz. – Főnyién mozgalmassabbak, líraiabbak, ahogy táncolnak, pihennek, gyümölcsöt szednek. A szereplők fölött mindkét művész alkotásán a béke galambjai örködnek. Egyébként az épület valamennyi mozaikjára jellemző, hogy kissé szürkén hat, pedig alaposabb szemlélés közben kiderül, hogy színeiben s fokozataikban nincs hiány.

A közeli szomszédban, a Csaba-fő forrás környékén *Széchenyi István* inspirálására született meg az első hazai ártézi kút. Ennek emlékére *Boda Gábor* 170 pályaterv közül első díjat nyert díszkútja a Művelődési Ház belső udvarán ha akarná sem hirdethetné. Környéke még rendezetlen, lényegében hozzáférhetetlen, s folyamatos működése nincs biztosítva. Pedig bizonyára arra szánták, hogy körülüljék a vendégek s csendes csobogásánál élvezhessék a meghitt hangulatot.

Utoljára hagyjuk *Bernáth Aurél* szekkóját a könyvtárteremben. A falkép a szakmabeliek közt is sok vitára ad alkalmat, közönségsikert sohasem tudott kivívni magának. A kép a gondtalan és kulturált szórakozás kissé beállított apoteózisa, hangulatosan illeszkedik a fentiekben bemutatott Inotához, a művelődési házhoz és annak könyvtárához.

Mindent összegezve: ez az inotai új telep talán a legkisebb valamennyi új városunk hasonlóan önmagában álló lakótelepe között, de a természettel való összefonódását és képzőművészeti alkotásokkal való ellátottságát tekintve a modern várostelepítés sikerült példája.

SZIJ REZSŐ



Kerényi Jenő szoborcsoportja